

WÓJT GMINY MIERZĘCICE



PROGNOZA ODDZIAŁYWANIA NA ŚRODOWISKO

**ZMIANY MIEJSCOWEGO PLANU ZAGOSPODAROWANIA PRZESTRZENNEGO
GMINY MIERZĘCICE DOTYCZĄCEJ MIEJSCOWOŚCI BOGUCHWAŁOWICE
– OBSZAR I ZMIANY STUDIUM**

Opracowanie:

mgr Aneta Tychowska - Jankowska

**Mierzęcice, maj 2013 r.
aktualizacja październik 2013 r.**

PROGNOZA ODDZIAŁYWANIA NA ŚRODOWISKO
zmiany miejscowego planu zagospodarowania przestrzennego Gminy Mierzęcice
dotyczącej miejscowości **Boguchwałowice – obszar I zmiany studium**

Spis treści

1. Wstęp	3
1.1. Przedmiot opracowania	3
1.2. Informacje o metodach zastosowanych przy sporządzaniu prognozy	4
1.3. Podstawowe akty prawne, materiały wejściowe i literatura przedmiotu	4
2. Projekt zmiany miejscowego planu zagospodarowania przestrzennego – główne cele, założenia i ustalenia istotne z punktu ochrony środowiska, powiązania z innymi dokumentami	6
2.1. Lokalizacja, zagospodarowanie i użytkowanie terenu	6
2.2. Ustalenia zmiany miejscowego planu zagospodarowania przestrzennego	6
2.3. Powiązania z innymi dokumentami	8
2.4. Cele ochrony środowiska ustanowione na szczeblu międzynarodowym, wspólnotowym i krajowym, istotne z punktu widzenia projektowanego dokumentu, oraz sposoby, w jakich te cele i inne problemy środowiska zostały uwzględnione podczas opracowywania dokumentu	8
3. Ocena istniejącego stanu i funkcjonowania środowiska, potencjalne zmiany tego stanu w przypadku braku realizacji projektowanego dokumentu oraz istniejące problemy ochrony środowiska	10
3.1. Istniejący stan środowiska	10
Położenie fizycznogeograficzne, geomorfologia terenu	10
Uwarunkowania geologiczne	10
Stosunki wodne – warunki hydrogeologiczne i hydrografia terenu	10
Warunki klimatyczno – meteorologiczne	12
3.2. Charakterystyka struktury przyrodniczej obszaru, w tym różnorodności biologicznej	13
3.3. Ocena jakości środowiska oraz jego zagrożeń	13
3.4. Istniejące problemy ochrony środowiska istotne z punktu widzenia realizacji projektowanego dokumentu, w szczególności dotyczące obszarów podlegających ochronie prawnej	14
4. Przewidywane znaczące oddziaływania, w tym oddziaływania bezpośrednie, pośrednie, wtórne, skumulowane, krótkoterminowe, średnioterminowe i długoterminowe, stałe i chwilowe oraz pozytywne i negatywne na środowisko	15
4.1. Wpływ na powierzchnię ziemi łącznie z glebą	15
4.2. Wpływ na kopaliny	16
4.3. Wpływ na klimat	16
4.4. Wpływ na różnorodność biologiczną, zwierzęta i rośliny	16
4.5. Wpływ na wody powierzchniowe i podziemne	17

PROGNOZA ODDZIAŁYWANIA NA ŚRODOWISKO
zmiany miejscowego planu zagospodarowania przestrzennego Gminy Mierzęcice
dotyczącej miejscowości Boguchwałowice – obszar I zmiany studium

4.6.	Wpływ na jakość powietrza atmosferycznego	19
4.7.	Wpływ ustaleń miejscowego planu na klimat akustyczny	19
4.8.	Wpływ na zabytki i dobra materialne	20
4.9.	Prognozowany wpływ ustaleń planu na ryzyko wystąpienia poważnych awarii	20
4.10.	Informacje o możliwym transgranicznym oddziaływaniu na środowisko	20
5.	<i>Rozwiązania mające na celu zapobieganie, ograniczanie lub kompensację przyrodniczą negatywnych oddziaływań na środowisko, mogących być rezultatem realizacji projektowanego dokumentu, w szczególności na cele i przedmiot ochrony obszaru Natura 2000 oraz integralność tego obszaru</i>	20
6.	<i>Propozycje dotyczące przewidywanych metod analizy skutków realizacji postanowień projektowanego dokumentu oraz częstotliwości jej przeprowadzania</i>	22
7.	<i>Streszczenie w języku niespecjalistycznym</i>	24

Spis tabel

Tabela 1	Charakterystyczne przepływy miesięczne i roczne /m ³ /sek/	11
Tabela 2	Średnie miesięczne współczynniki przepływu oraz współczynniki nieregularności /λ/	11
Tabela 3	Zaobserwowane stany ekstremalne /cm/, przepływy ekstremalne i średnie /m ³ /s/ oraz odpowiadające im sływy jednostkowe /dm ³ /s/km ² /	12
Tabela 4	Zestawienie średnich miesięcznych sum opadów atmosferycznych z wielolecia 1961-2000 w roku normalnym (N), w roku wilgotnym (W) oraz w roku suchym (S)	12

Spis załączników

Zał. nr 1	Wpływ realizacji ustaleń miejscowego planu na środowisko – część graficzna
-----------	--

1. Wstęp

1.1. Przedmiot opracowania

Przedmiotem niniejszego opracowania jest identyfikacja i analiza prognozowanych oddziaływań na środowisko ustaleń **zmiany miejscowego planu zagospodarowania przestrzennego Gminy Mierzęcice dotyczącej miejscowości Boguchwałowice – obszar I zmiany studium.**

Teren opracowania obejmuje południowo - wschodnią część miejscowości Boguchwałowice o powierzchni około 117 ha.

Obowiązek sporządzenia niniejszej dokumentacji wynika z przepisów Ustawy z dnia 3 października 2008 roku *o udostępnianiu informacji o środowisku i jego ochronie, udziale społeczeństwa w ochronie środowiska oraz o ocenach oddziaływania na środowisko* (Dz. U. Nr 199, poz. 1227), na podstawie których organ administracji publicznej opracowujący projekt planu zagospodarowania przestrzennego ma obowiązek sporządzenia prognozy oddziaływania na środowisko. Zakres prognozy oddziaływania na środowisko określa art. 51 ust. 2 ustawy, zgodnie z którym prognoza powinna m.in.:

- ✓ zawierać informacje o zawartości, głównych celach projektowanego dokumentu oraz jego powiązaniach z innymi dokumentami,
- ✓ zawierać propozycje dotyczące przewidywanych metod analizy skutków realizacji postanowień projektowanego dokumentu oraz częstotliwości jej przeprowadzania,
- ✓ określać, analizować i oceniać istniejący stan środowiska oraz potencjalne zmiany tego stanu w przypadku braku realizacji projektowanego dokumentu,
- ✓ określać, analizować i oceniać stan środowiska na obszarach objętych przewidywanym znaczącym oddziaływaniem,
- ✓ określać, analizować i oceniać istniejące problemy ochrony środowiska istotne z punktu widzenia projektowanego dokumentu, w szczególności dotyczące obszarów chronionych,
- ✓ określać, analizować i oceniać przewidywane znaczące oddziaływania na środowisko, w tym oddziaływania bezpośrednie, pośrednie, wtórne, skumulowane, krótkoterminowe, średnioterminowe i długoterminowe, stałe i chwilowe oraz negatywne i pozytywne,
- ✓ przedstawiać rozwiązania mające na celu zapobieganie, zmniejszenie lub kompensowanie szkodliwych oddziaływań na środowisko, mogących być rezultatem realizacji projektowanego dokumentu,
- ✓ zawierać informacje o metodach zastosowanych przy sporządzaniu prognozy;

Zakres prognozy uzgodniony przez Regionalną Dyрекcję Ochrony Środowiska w Katowicach pismem z dnia 16 listopada 2012 r. znak WOŚ.411.194.2012.RK1 i Państwowego Powiatowego Inspektora Sanitarnego w Dąbrowie Górniczej Opinią Sanitarną Nr NS/NZ/522/650/4350/19/2012 z dnia 6 listopada 2012 r. uwzględnia wszystkie elementy, o których mowa w **art. 51 ust. 2 ustawy oraz art. 52 ust. 1 i 2, przeanalizowane i ocenione w stopniu i zakresie adekwatnym do charakterystyki obszaru objętego opracowaniem oraz proponowanych rozwiązań planistycznych.**

1.2. Informacje o metodach zastosowanych przy sporządzaniu prognozy

Pierwszym elementem sporządzania prognozy jest delimitacja obszaru badań: zarówno ustalenie zasięgu przestrzennego prognozy jak i delimitacja obszaru objętego planem. Szczególnie istotne jest przyjęcie odpowiedniego pola analizy tak aby gwarantowało możliwość analizy i oceny powiązań i zależności z otoczeniem. W prognozie uwzględniono wpływ działalności inwestycyjnej i sposobów gospodarowania na obszary otaczające jak również wpływ terenów sąsiednich na środowisko przyrodnicze i jego zmiany w obszarze planu. Następnie na podstawie szczegółowej analizy – z jednej strony uwarunkowań środowiskowych a w szczególności wrażliwości i podatności środowiska na degradację oraz ustaleń planu dotyczących projektowanych sposobów użytkowania i zagospodarowania terenów – przeprowadzono delimitację obszaru planu na jednostki o różnej wadze skutków środowiskowych. Dla każdego terenu określono skutki zarówno pozytywne jak i negatywne realizacji ustaleń planu.

Skutki środowiskowe realizacji ustaleń planu rozpatrywano wg następujących kryteriów:

- wg kryterium natężenia presji: niewielkie **Nw**, średnie **Ś** i duże **D**
- wg kryterium zasięgu: miejscowe **M**, lokalne **L** i regionalne **R**
- wg kryterium czasu trwania presji: krótkotrwałe **K** i długotrwałe **D**
- wg kryterium odwracalności przekształceń: odwracalne **O** i nieodwracalne **N**;

Syntetycznej oceny oddziaływania na środowisko ustaleń miejscowego planu dokonano w oparciu o prognozowane skutki dla poszczególnych komponentów środowiska ze szczególnym uwzględnieniem uwarunkowań ekofizjograficznych.

Przedstawiona graficznie syntetyczna ocena skutków środowiskowych realizacji ustaleń projektowanego dokumentu wyróżnia zarówno skutki pozytywne jak i negatywne.

Negatywne skutki oceniono wg skali:

- Ⓜ o niewielkim natężeniu - obejmujące oddziaływanie nie wykraczające praktycznie poza powszechne korzystanie ze środowiska lub korzystanie gospodarcze ze środowiska w stopniu nie wywołującym skutków o zasięgu ponad miejscowym, przy braku przeciwwskazań w opracowaniu ekofizjograficznym oraz na podstawie własnych analiz dotyczących w szczególności wrażliwości środowiska i jego podatności na degradację;
- Ⓜ o średnim natężeniu - obejmujące skutki wynikające z gospodarczego korzystania ze środowiska o zasięgu lokalnym, miejscowo zubażające zasoby przyrodnicze;

Wskazano również główne kierunki presji antropogenicznej i powiązania przyrodnicze z otoczeniem.

1.3. Podstawowe akty prawne, materiały wejściowe i literatura przedmiotu

1.3.1. Podstawowe akty prawne

- ✘ Ustawy z dnia 3 października 2008 roku o udostępnianiu informacji o środowisku i jego ochronie, udziale społeczeństwa w ochronie środowiska oraz o ocenach oddziaływania na środowisko (Dz. U. Nr 199, poz. 1227),
- ✘ ustawa z dnia 27 kwietnia 2001 roku Prawo ochrony środowiska (tekst jednolity z dnia 23 stycznia 2008 roku Dz. U. 2008 Nr 25, poz. 150 z późniejszymi zmianami),
- ✘ ustawa z dnia 16 kwietnia 2004 roku o ochronie przyrody (t.j.: Dz. U. Nr 92, poz. 880 z późniejszymi zmianami),

PROGNOZA ODDZIAŁYWANIA NA ŚRODOWISKO
zmiany miejscowego planu zagospodarowania przestrzennego Gminy Mierzęcice
dotyczącej miejscowości **Boguchwałowice – obszar I zmiany studium**

- ✘ ustawa z dnia 27 marca 2003 roku o planowaniu i zagospodarowaniu przestrzennym (tekst jednolity Dz. U. z 2012r., poz. 647),
- ✘ rozporządzenie Rady Ministrów z dnia 9 listopada 2010 r. w sprawie przedsięwzięć mogących znacząco oddziaływać na środowisko (Dz. U. Nr 213, poz. 1397),
- ✘ rozporządzenie Ministra Środowiska z 14 czerwca 2007 roku w sprawie dopuszczalnych poziomów hałasu w środowisku (Dz. U. 2007 nr 120 poz. 826 z późniejszymi zmianami),
- ✘ ustawa z dnia 18 lipca 2001 roku Prawo wodne (Dz. U. z 2005 roku Nr 239, poz. 2019 wraz z późniejszymi zmianami),
- ✘ rozporządzenie Ministra Środowiska z dnia 24 lipca 2006 roku w sprawie warunków, jakie należy spełnić przy prowadzeniu ścieków do wód lub do ziemi oraz w sprawie substancji szczególnie szkodliwych dla środowiska wodnego (Dz. U. Nr 137, poz. 984 z późn. zm.),
- ✘ rozporządzenie Ministra Infrastruktury z dnia 14 stycznia 2002 roku w sprawie określenia przeciętnych norm zużycia wody (Dz. U. Nr 8, poz. 70),
- ✘ rozporządzenie Ministra Środowiska z dnia 30 października 2003 roku w sprawie dopuszczalnych poziomów pól elektromagnetycznych w środowisku oraz sposobów sprawdzania dotrzymania tych poziomów (Dz. U. Nr 192, poz. 1883),
- ✘ rozporządzenie Ministra Gospodarki z dnia 21 listopada 2005 roku w sprawie warunków technicznych, jakim powinny odpowiadać bazy i stacje paliw płynnych, rurociągi przesyłowe dalekosiężne służące do transportu ropy naftowej i produktów naftowych i ich usytuowanie (Dz. U. Nr 243, poz. 2063 z późniejszymi zmianami).

1.3.2. Materiały wyjściowe, literatura przedmiotu

- ® „Zmiana miejscowego planu zagospodarowania przestrzennego Gminy Mierzęcice dotyczącej miejscowości Boguchwałowice – obszar I zmiany studium - projekt” Pracownia Projektowa Urbanistyki i Architektury „ŁAD” Sp. z o.o., Katowice, ul. Staromiejska 6; maj 2013;
- ® „Studium uwarunkowań i kierunków zagospodarowania przestrzennego gminy Mierzęcice” ze zmianami – II Zmiana Studium uwarunkowań i kierunków zagospodarowania przestrzennego gminy Mierzęcice przyjęta Uchwałą nr XI/263/2010 Rady Gminy Mierzęcice z dnia 24 lutego 2010,
- ® „Opracowanie ekofizjograficzne na potrzeby miejscowych planów zagospodarowania przestrzennego dla części gminy Mierzęcice” Krakowskie Przedsiębiorstwo Geologiczne “PROGEO” Kraków, październik 2004,
- ® Szczegółową mapę geologiczną Polski. Skala 1:50 000,
- ® Mapa hydrogeologiczna Polski. Skala 1:50 000,
- ® Mapa hydrograficzna. Skala 1:50 000,
- ® „Mapa warunków występowania, użytkowania, zagrożenia i ochrony zwykłych wód podziemnych Górnośląskiego Zagłębia Węglowego i jego obrzeżenia” Skala 1: 100 000. Państwowy Instytut Geologiczny, Warszawa 1997,
- ® „Geografia regionalna Polski” Jerzy Kondracki Wydawnictwo Naukowe PWN, Warszawa 1998,
- ® „Geografia fizyczna Polski” Jerzy Kondracki Państwowe Wydawnictwo Naukowe, Warszawa 1988,

- ® „Geomorfologia Polski. Tom 1. Polska Południowa Góry i Wyżyny” praca zbiorowa pod redakcją M. Klimaszewskiego, Państwowe Wydawnictwo Naukowe, Warszawa 1972,
- ® „Klimat Polski” Alojzy Woś Wydawnictwo Naukowe PWN, Warszawa 1999;

2. Projekt zmiany miejscowego planu zagospodarowania przestrzennego – główne cele, założenia i ustalenia istotne z punktu ochrony środowiska, powiązania z innymi dokumentami

2.1. Lokalizacja, zagospodarowanie i użytkowanie terenu

Teren opracowania obejmuje południowo - wschodnią część miejscowości Boguchwałowice o powierzchni około 117 ha.

Południową i wschodnią część opracowania stanowi strefa brzegowa zbiornika Przeczyce wraz z terenami zieleni nieurządzonej zagrożonymi zalaniem w przypadku maksymalnego piętrzenia zbiornika (do rzędnej 291m npm).

Obszar objęty zmianą planu jest w większości zabudowany i intensywnie użytkowany jako tereny rekreacyjno-wypoczynkowe. Na przedmiotowym terenie przeważają tereny rekreacji indywidualnej – zabudowa letniskowa, w znacznej części o cechach zabudowy mieszkaniowej jednorodzinnej. Na terenie opracowania usytuowane są również ośrodki rekreacyjne, w tym stacja harcerska.

W zachodniej części terenu opracowania usytuowana jest nowa zabudowa mieszkaniowa jednorodzinna w sąsiedztwie fragmentów terenów leśnych i zadrzewień.

Pozostałe tereny obejmują tereny rolne, w większości odłogowane, częściowo podlegające sukcesji wtórnej, porośnięte samosiejkami sosny.

2.2. Ustalenia zmiany miejscowego planu zagospodarowania przestrzennego

W granicach terenu opracowania projekt miejscowego planu wyznacza następujące tereny:

MN	tereny zabudowy mieszkaniowej jednorodzinnej,
ML	tereny zabudowy rekreacji indywidualnej,
ZL	tereny lasów,
ZW	tereny zieleni nieurządzonej,
ZW/ZZ	tereny zieleni zagrożone zalaniem wodami zbiornika Przeczyce (przy maksymalnym poziomie piętrzenia),
WS	teren wód powierzchniowych,
ITWs	teren urządzeń hydrotechnicznych zbiornika Przeczyce,
IT	tereny infrastruktury technicznej: E elektroenergetyka, W wodociągi,
KD	tereny dróg publicznych: L lokalna, D dojazdowa,
KDW	tereny dróg wewnętrznych;

PROGNOZA ODDZIAŁYWANIA NA ŚRODOWISKO
zmiany miejscowego planu zagospodarowania przestrzennego Gminy Mierzęcice
dotyczącej miejscowości **Boguchwałowice – obszar I zmiany studium**

Podsumowując proponowane w analizowanym dokumencie zmiany w strukturze przestrzennej i przeznaczeniu terenów, projekt zmiany miejscowego planu wyznacza nowoprojektowane tereny:

- ✓ zabudowy rekreacji indywidualnej **ML** o łącznej powierzchni **22ha**;
- ✓ zabudowy mieszkaniowej jednorodzinnej **MN** o łącznej powierzchni **15ha**;

W granicach nowoprojektowanych terenów zabudowy projekt zmiany planu ustala następujące kierunki i wskaźniki zagospodarowania:

- Ⓜ tereny oznaczone symbolami **1ML – 9ML** dla których podstawowe przeznaczenie terenu obejmuje zabudowę rekreacji indywidualnej; przeznaczenie uzupełniające obejmuje zabudowa usług rekreacji i wypoczynku, w tym budynki zamieszkania zbiorowego, zieleń, tereny rekreacyjno – sportowe;
Ustalone wskaźniki zagospodarowania terenów **ML** przewidują: stosunek powierzchni zabudowy do powierzchni działki - maksymalnie 0,20 minimalny udział powierzchni biologicznie czynnej w powierzchni działki budowlanej 60% obowiązuje zakaz lokalizacji budynków przeznaczonych do chowu lub hodowli zwierząt gospodarskich; w granicach terenów oznaczonych na rysunku planu symbolami 1ML i 3ML projekt zmiany planu dopuszcza lokalizację zabudowy mieszkaniowej jednorodzinnej;
- Ⓜ tereny oznaczone symbolami **1MN – 8MN** dla których podstawowe przeznaczenie terenu obejmuje zabudowę mieszkaniową jednorodziną; przeznaczenie uzupełniające obejmuje zabudowę mieszkalno – usługową i usługową;
Projekt miejscowego planu ustala lokalizację usług i rzemiosła jako usług wbudowanych w budynek mieszkalny, których uciążliwość ograniczy się do granicy lokalu użytkowego i których powierzchnia nie może przekraczać 30% powierzchni całkowitej budynku mieszkalnego lub lokalizację obiektów usługowych samodzielnych lub jako przybudowanych do budynku mieszkalnego, których powierzchnia wewnętrzna nie może przekraczać 50% powierzchni wewnętrznej budynków o funkcji podstawowej zlokalizowanych na tej samej działce budowlanej.
Ustalone wskaźniki zagospodarowania terenów **MN** przewidują: stosunek powierzchni zabudowy do powierzchni działki - maksymalnie 0,30, a dla działki ze zlokalizowaną zabudową mieszkaniową i zabudową usługową – 0,40; minimalny udział powierzchni biologicznie czynnej w powierzchni działki budowlanej – 50 %, dla działki budowlanej ze zlokalizowaną zabudową mieszkaniową i zabudową usługową – 40%; dopuszcza lokalizację budynków i obiektów związanych z prowadzeniem gospodarstwa rolnego;

Obsługę komunikacyjną terenów objętych miejscowym planem zapewnia system istniejących dróg publicznych klasy lokalnej i dojazdowej.

W zakresie rozwiązań infrastrukturalnych dla terenu będącego przedmiotem niniejszego opracowania, ustalenia projektu zmiany planu przewidują:

- w zakresie *zaopatrzenia w wodę* – z istniejących sieci wodociągowych poprzez ich rozbudowę; projekt planu dopuszcza realizację ujęć wód podziemnych (studni), zgodnie z warunkami określonymi w Rozporządzeniu Ministra Infrastruktury z dnia 12 kwietnia 2002 r. w sprawie warunków technicznych, jakim powinny odpowiadać budynki i ich usytuowanie
- w zakresie *odprowadzania ścieków sanitarnych* – poprzez gminny system kanalizacyjny

ny do oczyszczalni ścieków, zlokalizowanej poza granicą planu, poprzez planowaną kanalizację sanitarną; projekt planu dopuszcza unieszkodliwianie ścieków w obrębie własnej działki za pomocą szczelnych zbiorników bezodpływowych lub przydomowych oczyszczalni ścieków do czasu realizacji zorganizowanego systemu kanalizacji gminnej;

- w zakresie *odprowadzania wód opadowych* – do lokalnych odbiorników; projekt zmiany planu dopuszcza odprowadzanie wód opadowych i roztopowych do ziemi przy spełnieniu wymogów określonych zgodnie z ustawą z dnia 18 lipca 2001 r. Prawo wodne;
- w zakresie *zaopatrzenia w ciepło* – z indywidualnych źródeł przy stosowaniu proekologicznych wysokosprawnych źródeł energii cieplnej charakteryzujących się brakiem emisji lub niską emisją substancji do powietrza;

2.3. Powiązania z innymi dokumentami

Studium uwarunkowań i kierunków zagospodarowania przestrzennego

Zmiana miejscowego planu jest zgodna z ustaleniami Studium uwarunkowań i kierunków zagospodarowania przestrzennego Gminy Mierzęcice uchwalonego Uchwałą Nr LVII/282/-2002 Rady Gminy Mierzęcice z dnia 10 października 2002 r. ze zmianami wprowadzonymi: Uchwałą Nr XXXVI/231/2009 r. Rady Gminy Mierzęcice z dnia 30 września 2009 r., Uchwałą Nr XL/263/2010 r. Rady Gminy Mierzęcice z dnia 24 lutego 2010 r. i Uchwałą Nr V/27/2011 r. Rady Gminy Mierzęcice z dnia 23 lutego 2011 roku.

W obszarze opracowania ustalenia Studium przewidują (obszar I zmiany studium):

- Ⓜ wprowadzenie terenu rozwoju zabudowy mieszkaniowej jednorodzinnej z towarzyszącymi usługami o cechach i standardach charakterystycznych dla osiedli podmiejskich 8.MPM w zachodniej części Boguchwałowic po północnej stronie ul. Nadbrzeżnej, na wschód od kompleksu terenów rekreacji indywidualnej,
- Ⓜ adaptację i uzupełnienia istniejącej zabudowy letniskowej TL we wschodniej i centralnej części obszaru objętego zmianą planu; studium wprowadza jednolite tereny porządkowania zabudowy letniskowej i predysponowane do lokalizacji zabudowy letniskowej na wydzielonych działkach;

2.4. Cele ochrony środowiska ustanowione na szczeblu międzynarodowym, wspólnotowym i krajowym, istotne z punktu widzenia projektowanego dokumentu, oraz sposoby, w jakich te cele i inne problemy środowiska zostały uwzględnione podczas opracowywania dokumentu

Polityka ekologiczna państwa na lata 2009-2012 z perspektywą do roku 2016

Cele ochrony środowiska na szczeblu krajowym wyznacza "Polityka ekologiczna państwa w latach 2009-2012 z perspektywą do roku 2016"; jest to dokument strategiczny, który przez określenie celów i priorytetów ekologicznych wskazuje kierunek działań koniecznych dla zapewnienia właściwej ochrony środowisku naturalnemu. Planowane działania w „Polityce ekologicznej” wpisują się w priorytety w skali Unii Europejskiej i cele 6 Wspólnotowego programu działań w zakresie środowiska naturalnego.

Zgodnie z ostatnim przeglądem wspólnotowej polityki ochrony środowiska do najważniejszych wyzwań należy zaliczyć zachowanie bogatej różnorodności biologicznej polskiej przy-

rody na różnych poziomach organizacji: na poziomie wewnątrzgatunkowym (genetycznym), gatunkowym oraz ponadgatunkowym (ekosystemowym), wraz z umożliwieniem zrównoważonego rozwoju gospodarczego kraju, który w sposób niekonfliktowy współistnieje z różnorodnością biologiczną oraz przystosowanie do zmian klimatu.

Głównym celem planowania przestrzennego jest zapewnienie ładu przestrzennego i zrównoważonego rozwoju przy racjonalnym wykorzystaniu istniejących zasobów.

Obszar objęty zmianą planu jest w większości zabudowany i intensywnie użytkowany jako tereny rekreacyjno-wypoczynkowe. Na przedmiotowym terenie przeważają tereny rekreacji indywidualnej – zabudowa letniskowa, w znacznej części o cechach zabudowy mieszkaniowej jednorodzinnej, ośrodki rekreacyjne, w tym stacja harcerska oraz zabudowa mieszkaniowa jednorodzinna. Projekt zmiany miejscowego planu adaptuje istniejącą zabudowę z możliwością przebudowy, rozbudowy, odbudowy i nadbudowy istniejącej zabudowy z zachowaniem określonych standardów.

Projekt miejscowego planu realizuje nadrzędne cele polityki ekologicznej poprzez ustalenie zasad ochrony i kształtowania ładu przestrzennego oraz zasad ochrony środowiska, przyrody i krajobrazu kulturowego.

Dla właściwego kształtowania przestrzeni projekt zmiany miejscowego planu ustala zasady w zakresie lokalizacji budynków przede wszystkim wyznaczając nieprzekraczalne linie zabudowy oraz zasady kształtowania zabudowy.

Teren opracowania nie posiada żadnych powiązań z terenami NATURA 2000; w obszarze opracowania oraz w jego sąsiedztwie nie występują tereny i obiekty chronione na mocy ustawy o ochronie przyrody.

W zakresie ochrony środowiska, przyrody i krajobrazu kulturowego projekt zmiany miejscowego planu ustala przede wszystkim:

- ® zakaz realizacji przedsięwzięć mogących zawsze i potencjalnie znacząco oddziaływać na środowisko w rozumieniu ustawy z dnia 3 października 2008 r. o udostępnianiu informacji o środowisku i jego ochronie, udziale społeczeństwa w ochronie środowiska oraz o ocenach oddziaływania na środowisko, za wyjątkiem inwestycji celu publicznego z zakresu infrastruktury technicznej i drogowej, łączności publicznej i sygnalizacji, urządzeń przeciwpowodziowych;
- ® zasięg oddziaływania na środowisko działalności usługowej, handlowej lub rzemieślniczej prowadzonej na wszystkich terenach MN nie może przekraczać granicy terenu lub nieruchomości, do której prowadzący działalność posiada tytuł prawny;
- ® na obszarze objętym planem ustala się zakaz chowu i hodowli zwierząt w liczbie wyższej niż 2 duże jednostki przeliczeniowe inwentarza (DJP), zgodnie z Rozporządzeniem Rady Ministrów z dnia 9 listopada 2010 r. w sprawie przedsięwzięć mogących znacząco oddziaływać na środowisko, za wyjątkiem istniejących hodowli;
- ® w zakresie ochrony wód podziemnych:
 - zakaz odprowadzania ścieków bezpośrednio do gruntu i wód powierzchniowych oraz nakaz odprowadzania ścieków poprzez kanalizację gminną do oczyszczalni ścieków,
 - do czasu realizacji systemu kanalizacji sanitarnej dopuszcza się unieszkodliwianie ścieków w obrębie własnej działki za pomocą szczelnych zbiorników bezodpływowych na nieczystości płynne lub przydomowych oczyszczalni ścieków,
 - ze względu na położenie obszaru planu w granicach Głównego Zbiornika Wód Podziemnych GZWP 454 Olkusz - Zawiercie, obowiązuje zakaz: wysypywania i wylewania nieczystości do wód i do gruntu, lokalizacji inwestycji, które mogą zanieczyszczyć wody podziemne ze względu na wytwarzane ścieki, emitowane pyły i gazy oraz składowane odpady, lokalizacji inwestycji mogących pogorszyć stan środowiska wodnego oraz zakaz rolniczego wykorzystywania ścieków;

- ® w zakresie ochrony powietrza obowiązek ochrony powietrza polegający na zapobieganiu powstawania i ograniczaniu wprowadzanych do powietrza substancji według zasad określonych w przepisach odrębnych oraz dopuszcza ogrzewanie budynków w oparciu o indywidualne rozwiązania przy stosowaniu proekologicznych wysokosprawnych źródeł energii cieplnej charakteryzujących się brakiem emisji lub niską emisją substancji do powietrza;

3. Ocena istniejącego stanu i funkcjonowania środowiska, potencjalne zmiany tego stanu w przypadku braku realizacji projektowanego dokumentu oraz istniejące problemy ochrony środowiska

3.1. Istniejący stan środowiska

Położenie fizycznogeograficzne, geomorfologia terenu

Obszar będący przedmiotem niniejszego opracowania, zgodnie z podziałem fizycznogeograficznym J. Kondrackiego, położony jest w obrębie makroregionu Wyżyna Śląska w rejonie Garb Tarnogórski. Według podziału Wyżyny Śląskiej na jednostki geomorfologiczne (S. Gilewska 1972) teren opracowania przynależy do Płaskowyżu Twardowickiego, stanowiącego falistą wierzchowinę z pagórami i garbami, opadającą w kierunku północno-wschodnim.

Uwarunkowania geologiczne

Podłoże terenu opracowania budują utwory karbonu, permu, triasu, jury i czwartorzędu.

Karbon wykształcony jest w postaci łupków i mułowców z wkładkami piaskowców (warstwy Malinowskie). Perm reprezentują zlepieńce. Trias wykształcony jest głównie w postaci wapieni płytowych, falistych, zlepieńcowatych i komórkowych warstw gogolińskich, budujących wzniesienia. W obrębie utworów triasowych, w strefach uskokowych mogą rozwijać się zjawiska krasowe, stwarzające potencjalne możliwości wystąpienia deformacji nieciągłych.

Pokrywą czwartorzędową budują utwory plejstocenu - piaski i żwiry akumulacji lodowcowej zlodowacenia środkowopolskiego. Na większości obszaru występują grunty o korzystnych warunkach budowlanych.

Stosunki wodne – warunki hydrogeologiczne i hydrografia terenu

Rejon terenu opracowania przynależy do bytomsko-olkuskiego regionu hydrogeologicznego z głównym poziomem użytkowym, szczelinowo-krasowym w wapieniach i dolomitach triasu dolnego i środkowego. Poziom ten w rejonie terenu opracowania spełnia kryteria przyjęte dla Głównych Zbiorników Wód Podziemnych – obszar opracowania usytuowany jest w granicach triasowego GZWP 454 „Olkusz – Zawiercie”. Zbiorniki triasowe zasilane są na wychodniach serii węglanowej bezpośrednio lub pośrednio poprzez utwory czwartorzędowe. Lokalny przepływ z zbiorniku następuje w kierunku północno-wschodnim. Głębokość do zwierciadła wody w GZWP w rejonie terenu opracowania kształtuje się na poziomie ok. 20m ppt. Poziom triasowy w rejonie opracowania zagrożony jest w stopniu wysokim – czas pionowej migracji zanieczyszczeń z powierzchni terenu waha się w granicach 2-5 lat. Teren opracowania stanowi zgodnie z klasyfikacją Obszar Najwyższej Ochrony /ONO/.

Drugorzędny poziom użytkowy występuje w piaszczysto-żwirowych utworach czwartorzędu.

Warunki hydrologiczne obszaru scharakteryzowano na podstawie wieloletnich danych pomiarowych IMGW dotyczących przepływów w profilu Przeczyce na Czarnej Przemszy.

PROGNOZA ODDZIAŁYWANIA NA ŚRODOWISKO
zmiany miejscowego planu zagospodarowania przestrzennego Gminy Mierzęcice
dotyczącej miejscowości **Boguchwałowice – obszar I zmiany studium**

Tabela 1 Charakterystyczne przepływy miesięczne i roczne /m³/sek/

Stan	Miesiące												Średni roczny
	XI	XII	I	II	III	IV	V	VI	VII	VIII	IX	X	
Czarna Przemsza profil Przeczyce km 52,2													
SNQ	1,00	1,11	1,27	1,43	1,38	1,22	1,19	0,98	1,02	0,95	0,97	0,86	2,00
SSQ	1,58	1,87	2,17	2,37	2,80	2,69	2,06	1,86	1,93	1,74	1,53	1,45	
SWQ	2,44	3,12	3,99	4,07	5,90	5,19	3,91	3,82	4,26	3,52	2,49	2,68	

W zlewni Czarnej Przemszy w badanym profilu zaznacza się jedno wyraźne wezbranie wiosenne z maksimum w marcu (140% średniego rocznego przepływu). Okres obniżonych przepływów trwa od sierpnia do listopada; minimalne przepływy przypadają na październik, w którym średni przepływ stanowi 73% średniego rocznego przepływu). Reżim hydrologiczny Czarnej Przemszy jest zaburzony przez czynniki antropogeniczne (wyrównanie przepływów, szybki wzrost wartości przepływu po intensywnych opadach na skutek wymuszania spływu systemami kanalizacyjnymi). Ważnym czynnikiem modyfikującym przebieg odpływu Czarnej Przemszy jest położony powyżej profilu wodowskazowego zbiornik Przeczyce.

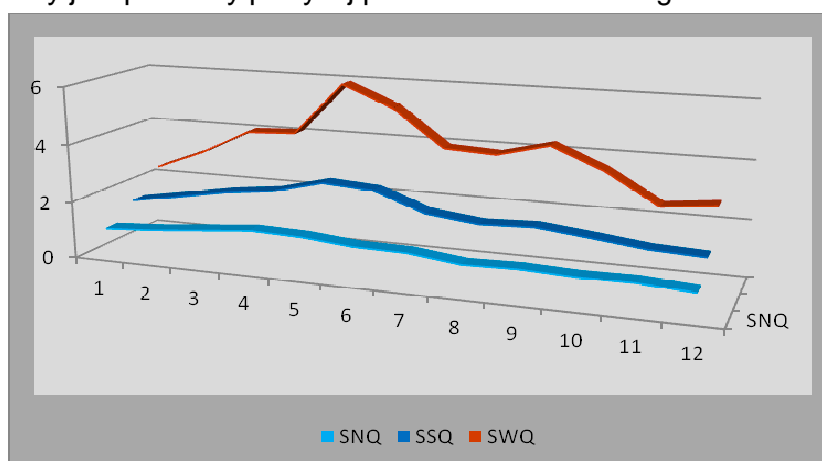


Tabela 2 Średnie miesięczne współczynniki przepływu oraz współczynniki nieregularności /λ/

Profil	Miesiące												λ
	XI	XII	I	II	III	IV	V	VI	VII	VIII	IX	X	
Czarna Przemsza - Przeczyce	0,79	0,94	1,09	1,19	1,40	1,35	1,03	0,93	0,97	0,87	0,77	0,73	177

W poniższej tabeli zestawiono zaobserwowane przepływy ekstremalne oraz odpowiadające im spływy jednostkowe.

PROGNOZA ODDZIAŁYWANIA NA ŚRODOWISKO
zmiany miejscowego planu zagospodarowania przestrzennego Gminy Mierzęcice
dotyczącej miejscowości **Boguchwałowice – obszar I zmiany studium**

Tabela 3 **Zaobserwowane stany ekstremalne /cm/, przepływy ekstremalne i średnie /m³/s/ oraz odpowiadające im spływy jednostkowe /dm³/s/km²/**

Profil	WWW data	WWq	SSW okres	SSq	NNW data	NNq
	WWQ data		SSQ okres		NNQ data	
Czarna Przemsza profil Przeczyce	222	130	58	6,70	47	0,74
	9.07.1997		1986- 1995		19.10.1983	
	38,9		2,00		0,22	
	9.07.1997		1961-1999		10.09.1992	

Dla rzek przepływających przez obszary zurbanizowane charakterystyczne są wyraźne spłaszczenia przepływów średnich i niskich oraz gwałtowna reakcja na zwiększone opady wyrażająca się wyraźnymi kulminacjami przepływów maksymalnych w letnich okresach opadowych. Spłaszczenie przepływów wynika z dużego udziału wód obcych w odpływach rzek (ścieki komunalne i przemysłowe), zaś wyraźne kulminacje letnie są spowodowane wpływem skanalizowania obszarów miejskich i szybkim odprowadzeniem wody do rzek po zwiększonych opadach.

Warunki klimatyczno – meteorologiczne

Zgodnie z podziałem na dzielnice rolniczo–klimatyczne Polski R. Gumińskiego przedmiotowy obszar należy do dzielnicy częstochowsko–kieleckiej, charakteryzującej się następującymi parametrami:

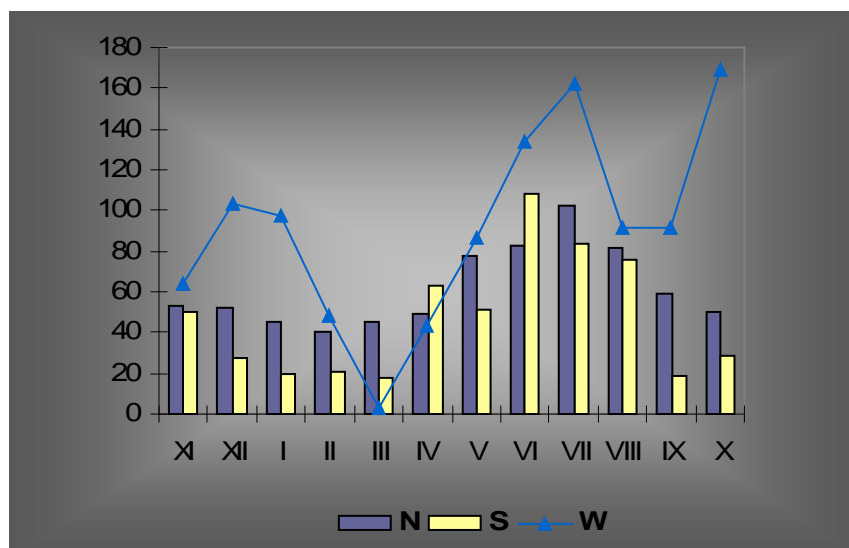
- średnia roczna temperatura powietrza 7 – 8^o C,
- czas zalegania pokrywy śnieżnej 60 – 90 dni,
- czas trwania okresu wegetacyjnego 200 – 210 dni;

Warunki opadowe na analizowanym obszarze scharakteryzowano na podstawie danych pomiarowych z wielolecia 1961-2000 dla posterunku opadowego IMGW Brynica.

Tabela 4 **Zestawienie średnich miesięcznych sum opadów atmosferycznych z wielolecia 1961-2000 w roku normalnym (N), w roku wilgotnym (W) oraz w roku suchym (S)**

Wielkość	Sumy miesięcznych opadów w mm												Rok
	XI	XII	I	II	III	IV	V	VI	VII	VIII	IX	X	
N	53	52	45	40	45	49	78	83	102	82	59	50	738
S	50	28	20	21	18	63	51	108	84	76	19	29	567
W	64	103	97	48	3	43	87	134	162	91	91	169	1092

PROGNOZA ODDZIAŁYWANIA NA ŚRODOWISKO
zmiany miejscowego planu zagospodarowania przestrzennego Gminy Mierzęcice
dotyczącej miejscowości **Boguchwałowice – obszar I zmiany studium**



Dominujące kierunki wiatrów nawiązują do ogólnej cyrkulacji powietrza; przeważają (43,3%) wiatry z sektora zachodniego (SW, W, NW), które wieją średnio z prędkością od 2,7 – 3,1 m/s oraz wiatry wschodnie (13,9%) o średniej prędkości 3,0 m/s. Z rozkładu prędkości wiatrów, które mają istotne znaczenie w przewietrzaniu obszaru wynika, iż wiatry słabe >0 do 2m/s stanowią 44% czasu w ciągu roku a cisze 17% co oznacza, iż mniej korzystne warunki do przewietrzania stanowią 61% czasu w ciągu roku.

3.2. Charakterystyka struktury przyrodniczej obszaru, w tym różnorodności biologicznej

Zieleń na przedmiotowym terenie stanowią głównie tereny zieleni nieurządzonej stanowiące biologiczną obudowę zbiornika Przeczyce. Tereny te są w większości zagrożone zalaniem w przypadku maksymalnego piętrzenia zbiornika (do rzędnej 291m npm). Znaczną powierzchnię terenu opracowania stanowią grunty rolne. Pola uprawne posiadają najniższy możliwy wskaźnik stabilności ze wszystkich zbiorowisk roślinnych (poniżej 1 w skali 0-5), ich stabilność przyrodniczą i związany z tym poziom różnorodności biologicznej należy ocenić jako bardzo niski. Obecnie, większość użytków rolnych w wyniku odłogowania podlega procesom wtórnej sukcesji. Odłogowanie gruntów rolnych może stanowić z jednej strony czynnik sprzyjający wzrostowi różnorodności biologicznej, z drugiej jednak strony powoduje znaczne zachwaszczanie (przede wszystkim rozwój trzcinnika, nawłoci, ostrożnia polnego), uniemożliwiające rozwój innych roślin oraz stanowiące remizy dla szkodników sąsiednich upraw.

W zachodniej części obszaru usytuowane są niewielkie fragmenty lasów i zadrzewień.

3.3. Ocena jakości środowiska oraz jego zagrożeń

W rejonie opracowania zagrożeniem powierzchni ziemi i gleb jest rozwój zabudowy mieszkaniowej wraz z niezbędną infrastrukturą oraz użytkowanie rolnicze. Obecne tendencje w zakresie odłogowania gruntów rolnych i rozwoju zabudowy mieszkaniowej powodują systematyczny wzrost powierzchni trwale wykluczonych z rolniczego użytkowania.

Istniejąca presja inwestycyjna powoduje – w wyniku zabudowy części terenu, zwodociągowania i skanalizowania – przede wszystkim zmiany lokalnych stosunków wodnych √ zmniejszenie retencji gruntowej z jednoczesnym wzrostem wód odprowadzanych kanaliza-

cją oraz obniżenie zwierciadła wód podziemnych w wyniku prowadzonych prac budowlanych i realizacji sieci infrastruktury technicznej.

Przeobrażenia w zakresie wód podziemnych dotyczą przede wszystkim wyraźnego zmniejszenie zasobów wód podziemnych w wyniku obniżenia ich zwierciadła jako skutku systematycznych odwodnień (górotworu) różnych formacji geologicznych oraz zwiększonej ich infiltracji w głębsze podłoże. Wody podziemne triasowego piętra wodonośnego na obszarze gminy objęte są monitoringiem. W 2010 i 2011 roku wody piętra triasowego w punkcie monitoringowym 002/R na terenie gminy Mierzęcice odpowiadały II klasie jakości według rozporządzenia Ministra Środowiska z dnia 23 lipca 2008 r. w sprawie kryteriów i sposobu oceny stanu wód podziemnych (Dz.U. Nr 143 poz. 896 - wody dobrej jakości, w których wartości niektórych elementów fizykochemicznych są podwyższone w wyniku naturalnych procesów zachodzących w wodach podziemnych i nie wskazują na wpływ działalności człowieka lub jest to wpływ bardzo słaby.

W rejonie terenu opracowania brak jest znaczących źródeł hałasu i zanieczyszczeń powietrza.

3.4. Istniejące problemy ochrony środowiska istotne z punktu widzenia realizacji projektowanego dokumentu, w szczególności dotyczące obszarów podlegających ochronie prawnej

W obszarze objętym zmianą planu nie występują problemy ochrony środowiska związane z realizacją projektowanego dokumentu.

W granicach terenu opracowania **nie występują tereny i obiekty chronione na podstawie ustawy z dnia 16 kwietnia 2004 roku o ochronie przyrody.**

Ochronie prawnej na podstawie przepisów odrębnych podlegają:

- ® tereny gruntów leśnych na podstawie ustawy z dnia 3 lutego 1995 roku o ochronie gruntów rolnych i leśnych (tekst jednolity Dz. U. z 2004 r. Nr 121, poz. 1266 z późniejszymi zmianami); ustalenia projektu zmiany planu adaptują istniejące grunty leśne /1-4ZL/;
- ® zasoby wód podziemnych – triasowy Główny Zbiornik Wód Podziemnych 327 Lubliniec – Myszków oraz 454 „Olkusz – Zawiercie” – na mocy ustawy z dnia 18 lipca 2001 roku Prawo wodne; Zgodnie z przepisami ustawy Prawo wodne (*art. 59 ust. 1*) na obszarach ochronnych zbiorników wód śródlądowych, zarówno powierzchniowych jak i podziemnych, obowiązują zakazy, nakazy i ograniczenia w zakresie użytkowania gruntów lub korzystania z wody, w celu ochrony tych zasobów przed degradacją. Zgodnie z *art. 59 ust. 2 ustawy* na obszarach ochronnych można zabronić wznoszenia obiektów budowlanych oraz wykonywania robót lub innych czynności, które mogą spowodować trwałe zanieczyszczenie gruntów lub wód, a w szczególności lokalizowania inwestycji zaliczonych do przedsięwzięć mogących znacząco oddziaływać na środowisko. Obszary ochronne ustanawia dyrektor regionalnego zarządu gospodarki wodnej, w drodze aktu prawa miejscowego, na podstawie planu gospodarowania wodami na obszarze dorzecza (*art. 60 ustawy Prawo wodne*). W chwili obecnej brak jest obszarów ochronnych zbiorników wód śródlądowych ustanowionych przez właściwego dyrektora regionalnego zarządu gospodarki wodnej, tym niemniej ochrona istniejących zasobów wodnych wymaga wykluczenia lokalizacji inwestycji stanowiących zagrożenie dla środowiska gruntowo-wodnego oraz wprowadzania nieoczyszczonych ścieków do wód powierzchniowych lub gruntu. Dla ochrony istniejących zasobów wodnych ustalenia zmiany miejscowego planu wprowadzają zakaz:

- ✓ wysypywania i wylewania nieczystości do wód i do gruntu,

- ✓ lokalizacji inwestycji, które mogą zanieczyścić wody podziemne ze względu na wytwarzane ścieki, emitowane pyły i gazy oraz składowane odpady,
 - ✓ lokalizacji inwestycji mogących pogorszyć stan środowiska wodnego;
- Ponadto w obszarze opracowania obowiązuje zgodnie z ustaleniami zmiany planu nakaz odprowadzania ścieków bezpośrednio do gruntu i wód powierzchniowych oraz docelowo nakaz odprowadzania ścieków poprzez kanalizację gminną do oczyszczalni ścieków.

4. Przewidywane znaczące oddziaływania, w tym oddziaływania bezpośrednie, pośrednie, wtórne, skumulowane, krótkoterminowe, średnioterminowe i długoterminowe, stałe i chwilowe oraz pozytywne i negatywne na środowisko

Zmiana ustaleń miejscowego planu nie spowoduje znaczących oddziaływań na środowisko pod warunkiem dochowania szczególnych warunków wynikających z ochrony środowiska przyrodniczego.

Realizacja ustaleń zmiany miejscowego planu nie wymaga również ingerencji w istniejące ekosystemy, które mogłyby być źródłem zagrożeń dla lokalnych zasobów. Realizacja projektowanego dokumentu spowoduje przede wszystkim:

- Ⓜ zabudowę terenów otwartych, biologicznie czynnych łącznie w obszarze ok. 37ha projektowanej zabudowy oraz trwałe wykluczenie gruntów z użytkowania rolniczego,
- Ⓜ zmianę walorów krajobrazowych terenów,
- Ⓜ wprowadzenie potencjalnych punktowych źródeł zanieczyszczeń środowiska gruntowo-wodnego w postaci terenów zabudowanych nieskanalizowanych (w pierwszym etapie),
- Ⓜ wprowadzenie źródeł *niskiej emisji* z indywidualnych instalacji grzewczych oraz ewentualnie technologicznych;

Zasięg większości oddziaływań będzie miał **charakter lokalny**, ograniczony generalnie do samych terenów objętych ustaleniami planu lub ich bezpośredniego otoczenia.

Poniżej omówiono szczegółowo wpływ realizacji projektu miejscowego planu na poszczególne komponenty środowiska w stopniu adekwatnym do szczegółowości przyjętych rozwiązań planistycznych.

4.1. Wpływ na powierzchnię ziemi łącznie z glebą

Bezpośredni wpływ realizacji ustaleń miejscowego planu na powierzchnię ziemi zaznaczy się głównie w fazie zagospodarowywania terenów dla nowoprojektowanych funkcji i wynikać będzie z koniecznych prac ziemnych dla potrzeb posadowienia nowoprojektowanych obiektów mieszkaniowych oraz wyposażenia terenów w niezbędną infrastrukturę techniczną.

Skutki środowiskowe realizacji zmiany miejscowego planu dotyczyć będą przede wszystkim:

- Ⓜ wpływu prac ziemnych i budowlanych na istniejące ukształtowanie powierzchni w wyniku prac niwelacyjnych;
- Ⓜ trwałego wykluczenia gleb z rolniczego użytkowania w związku z planowanym zainwestowaniem;
- Ⓜ zdjęcia wierzchniej urodzajnej warstwy gleby; łącznie obszar przeznaczony bezpośrednio pod zainwestowanie techniczne (zabudowa i tereny utwardzone) wynosi ok. 16 ha (łącznie

ok. 32 tys m³ urodzajnej warstwy gleby, przy założeniu średniej miąższości humusu na poziomie 20 cm);

W fazie zagospodarowywania terenów dla nowych funkcji największe znaczenie ma ochrona zebranej warstwy gleby, która powinna zostać zeskładowana oraz wykorzystana gospodarczo na przedmiotowym terenie (właściwe zabezpieczenie urodzajnej warstwy gleby polega przede wszystkim na niedopuszczeniu do jej zanieczyszczenia w tym ziemią pochodzącą z głębszych warstw oraz nadmiernego ubicia niszczącego jej strukturę; urodzajna warstwa gleby winna być przechowywana w przyzmach, których wysokość nie powinna przekraczać 1,5m a szerokość 2÷4m o lekko wklęsłej górnej powierzchni co zapewnia lepsze przyjmowanie wód opadowych; długotrwałe przechowywanie w przyzmach powoduje procesy beztlenowego rozkładu materii organicznej, obniżające wartość biologiczną ziemi). Grunt macierzysty z wykopów pod fundamenty może posłużyć do niwelacji terenu lub prac inżynierskich. Materiał ten bez ograniczeń może służyć do rekultywacji technicznej.

4.2. Wpływ na kopaliny

W obszarze opracowania i jego sąsiedztwie nie występują złoża kopaliny, na które ustalenia zmiany miejscowego planu mogłyby wywierać jakikolwiek wpływ.

4.3. Wpływ na klimat

W wyniku realizacji planu wystąpi niewielki wpływ o miejscowym zasięgu na lokalne warunki klimatyczne. Wprowadzenie zabudowy i utwardzonych nawierzchni powodować będzie pogorszenie warunków mikroklimatycznych przede wszystkim zakłócenia naturalnej równowagi ciepło - wilgotnościowej i radiacyjnej tj. niższą wilgotność względną powietrza i wzrost radiacji, problemy dodatkowej dostawy energii ze źródeł sztucznych oraz modyfikacje siły i kierunków słabych wiatrów. Dla ograniczenia niekorzystnych skutków i poprawy przede wszystkim możliwości przewietrzania terenu konieczne jest zagospodarowanie terenów zainwestowanych w sposób kontrastowy termicznie, czyli tworzący sąsiedztwo powierzchni o różnym stopniu nagrzewania się: budynki-zieleni-drogi-woda-budynki-zieleni- itp., światłocień, różne kolory. Zasadniczą rolę pełnić będą tereny zieleni towarzyszącej, stanowiące ruszt melioracji klimatycznej poprzez dynamizowanie ruchów pionowych powietrza. Efektywnie funkcjonujące tereny zieleni pozwolą również na regenerację powietrza, pełniąc funkcję biologicznego filtra.

4.4. Wpływ na różnorodność biologiczną, zwierzęta i rośliny

Realizacja ustaleń planu powodować będzie przede wszystkim √ zabudowę i zainwestowanie powierzchni otwartych łącznie ok. 16ha terenu, biologicznie czynnych, przede wszystkim użytków rolnych √ zmiany w lokalnym obiegu wody – zmniejszenie zasilania przez pokrycie terenu materiałami nieprzepuszczalnymi, odprowadzanie wód kanalizacją, oraz √ wprowadzenie potencjalnych źródeł uciążliwości szczególnie w zakresie emisji zanieczyszczeń pyłowo-gazowych do powietrza oraz powstawania ścieków.

Dla łagodzenia niekorzystnych skutków zabudowy terenu oraz ochrony lokalnych zasobów środowiska projekt miejscowego planu adaptuje istniejące tereny i grunty leśne, tereny zieleni nieurządzonej stanowiące biologiczną obudowę zbiornika Przeczyce oraz ustala w obszarach terenów zabudowy minimalne powierzchnie biologicznie czynne na poziomie 60%

powierzchni terenu w obszarach ML oraz 50% powierzchni w granicach terenów MN; łącznie ok. 21 ha terenów zieleni towarzyszącej zabudowie, które winny być zagospodarowane zróżnicowaną zielenią z uwzględnieniem rodzimych gatunków drzew i krzewów.

Realizacja ustaleń planu będzie miała znaczący wpływ na krajobraz o miejscowym zasięgu i długotrwałym charakterze, powodując w zachodniej części obszaru opracowania zmianę z terenów otwartych na tereny zabudowy mieszkaniowej. Dla ochrony walorów wizualnych projektowane obiekty winny się charakteryzować dbałością o estetykę zagospodarowania terenu (rozwiązania w zakresie brył obiektów i detalu architektonicznego, materiały wykończeniowe, kolorystyka, zagospodarowanie otoczenia). Szczególną rolę w kształtowaniu walorów estetycznych krajobrazu pełni zieleń poprzez maskowanie i łagodzenie wprowadzanych przez człowieka elementów obcych, „agresywnych” czy sztywnej linii zabudowy.

4.5. Wpływ na wody powierzchniowe i podziemne

Realizacja ustaleń miejscowego planu wywierać będzie wpływ na środowisko wodne przede wszystkim w zakresie:

- ➔ przekształceń lokalnych stosunków wodnych przede wszystkim w zakresie zmniejszenia retencji gruntowej na skutek wprowadzenia zabudowy i utwardzonych nawierzchni, z jednoczesnym wzrostem wód odprowadzanych kanalizacją do cieków (zakłócenie reżimu odbornika) oraz możliwości obniżenia zwierciadła pierwszego poziomu wód podziemnych na skutek prowadzenia koniecznych prac ziemnych i budowlanych;
- ➔ możliwości zanieczyszczenia wód powierzchniowych i podziemnych w wyniku wprowadzonych potencjalnych źródeł zanieczyszczeń;

Realizacja ustaleń planu powoduje zainwestowanie bezpośrednio łącznie max. 16 ha terenu, który pozbawiony zostanie naturalnego zasilania. Ponadto, wynikiem zabudowy terenu, budowy sieci wodociągowych i kanalizacyjnych jest wzrost poziomu drenażu, jak również obniżenie infiltracji i retencyjności terenu.

Poniżej oszacowano spływy wód deszczowych z obszaru nowoprojektowanej zabudowy, uwzględniając maksymalne wskaźniki zainwestowania.

Maksymalny spływ wód deszczowych obliczono wg wzoru:

$$Q = q \times f \times F \quad [dm^3/s]$$

gdzie:

Q – maksymalny spływ wód deszczowych;

f – współczynnik spływu powierzchniowego zależny od gęstości zabudowy i szczelności pokrycia powierzchni zlewni;

tereny zabudowane $f = 0,97$

q – natężenie deszczu $[dm^3/s \text{ ha}]$;

maksymalne dla deszczu o czasie trwania 15 minut i prawdopodobieństwie występowania $p=20\%$ $q=131 \text{ dm}^3/s \text{ ha}$

F – powierzchnia odwadniana do kanalizacji [ha];

tereny zabudowane $F \approx 16 \text{ ha}$;

Obliczona maksymalna ilość ścieków deszczowych odprowadzanych z terenów planowanej inwestycji będzie wynosiła ok. $Q \approx 2m^3/s$;

PROGNOZA ODDZIAŁYWANIA NA ŚRODOWISKO
zmiany miejscowego planu zagospodarowania przestrzennego Gminy Mierzęcice
dotyczącej miejscowości **Boguchwałowice – obszar I zmiany studium**

Średni spływ wód deszczowych obliczono wg wzoru:

$$Q = H \times f \times F \quad [m^3/rok]$$

gdzie:

Q – średni spływ wód deszczowych;

H – średni opad roczny; H = 738 mm;

f – współczynnik spływu powierzchniowego;

F – powierzchnia odwadniana;

Średni spływ wód deszczowych wyniesie ok. 114 tys m³/rok;

Ścieki deszczowe z połąci dachowych traktowane są jako wody czyste, nie wymagające stosowania jakichkolwiek urządzeń podczyszczających.

Natomiast charakterystycznymi wskaźnikami zanieczyszczenia ścieków deszczowych z terenów komunikacji jest zawiesina i substancje ropopochodne; stężenie zanieczyszczeń jest w głównej mierze uzależnione od natężenia ruchu.

Zgodnie z ustaleniami planu wody opadowe z terenu opracowania odprowadzane będą do odbiorników lokalnych. Zgodnie z przepisami rozporządzenia Ministra Środowiska z dnia 24 lipca 2006 roku w sprawie warunków, jakie należy spełnić przy prowadzeniu ścieków do wód lub do ziemi oraz w sprawie substancji szczególnie szkodliwych dla środowiska wodnego, wody opadowe i roztopowe ujęte w szczelne, otwarte lub zamknięte systemy kanalizacyjne wprowadzane do wód lub do ziemi m.in. z parkingów o powierzchni powyżej 0,1 ha, powinny być oczyszczone w ilości, jaka powstaje z opadów o natężeniu co najmniej 15 l na sekundę na 1 ha w taki sposób, aby w odpływie do odbiornika zawartość zawiesin ogólnych była nie większa niż 100 mg/l, a substancji ropopochodnych nie większa niż 15 mg/l.

Realizacja ustaleń miejscowego planu powodować będzie powstawanie znacznych ilości ścieków sanitarnych. Ustalenia planu w zakresie rozwiązań infrastrukturalnych przewidują odprowadzanie ścieków w oparciu o budowę kanalizacji gminnej w systemie rozdzielczym; do czasu realizacji gminnego systemu kanalizacji projekt miejscowego planu dopuszcza gromadzenie ścieków w obrębie działki w szczelnych zbiornikach bezodpływowych lub lokalne oczyszczalnie ścieków. Przy doborze pojemności zbiorników bezodpływowych należy uwzględnić z jednej strony ilość powstających ścieków, a z drugiej – warunki pracy transportu asenizacyjnego. Przyjmuje się, iż pojemność zbiorników winna zabezpieczać 14-dniowy okres bezpiecznego przechowywania ścieków lub Inwestor winien posiadać zapewnienie odpowiednio częstszego odbioru ścieków. Konstrukcja zbiornika powinna być całkowicie szczelna, uniemożliwiająca przedostawanie się ścieków do gruntu. Ścieki bytowe wprowadzane do gruntu lub cieków powierzchniowych mają istotny wpływ na jakość wód podziemnych, powodując podwyższoną zawartość związków azotowych, fosforu, chlorków, wodorowęglanów, sodu, potasu oraz występowanie podwyższonych stężeń metali ciężkich w wodach gruntowych w pobliżu osiedli nieskanalizowanych.

Ustalenia projektu planu dopuszczają również stosowanie lokalnych oczyszczalni. Zastosowanie lokalnej oczyszczalni ścieków musi uwzględniać przede wszystkim warunki gruntowo-wodne (wykształcenie litologiczne podłoża, przepuszczalność gruntu, pierwszy poziom wód gruntowych) oraz możliwości odprowadzania oczyszczonych ścieków (np. zapotrzebowanie terenu w przypadku zastosowania drenażu rozsączającego). Dobór i możliwości zastosowania oczyszczalni lokalnej zależne będą od oszacowanej wielkości powstających ścieków.

Dla ochrony istniejących zasobów wodnych Głównego Zbiornika Wód Podziemnych GZWP 454 Olkusz - Zawiercie ustalenia zmiany miejscowego planu wprowadzają zakaz:

- ✓ wysypywania i wylewania nieczystości do wód i do gruntu,
- ✓ lokalizacji inwestycji, które mogą zanieczyścić wody podziemne ze względu na wytwarzane ścieki, emitowane pyły i gazy oraz składowane odpady,
- ✓ lokalizacji inwestycji mogących pogorszyć stan środowiska wodnego,
- ✓ rolniczego wykorzystywania ścieków;

4.6. Wpływ na jakość powietrza atmosferycznego

Wynikiem realizacji ustaleń miejscowego planu będzie wzrost niskiej emisji powodowanej przez źródła grzewcze oraz obsługę komunikacyjną.

Wpływ źródeł grzewczych na stan sanitarny powietrza zależy przede wszystkim od technicznych parametrów zastosowanych urządzeń grzewczych (sprawność energetyczna, warunki spalania oraz warunki wprowadzania emisji zanieczyszczeń – parametry emitora) oraz zastosowanego rodzaju paliwa. Projekt miejscowego planu nakazuje stosowanie lokalnych źródeł ciepła z zastosowaniem ekologicznych nowoczesnych technologii, cechujących się wysoką sprawnością energetyczną i niską emisją zanieczyszczeń w procesie spalania. Zastosowanie nośników energii cechujących się niską emisją zanieczyszczeń pozwoli na ograniczenie uciążliwości dla powietrza.

Ponadto, funkcja usługowa dopuszczona w obszarach MN może być źródłem emisji zanieczyszczeń ze źródeł technologicznych. Inwestor, zgodnie z obowiązującymi przepisami, zobowiązany jest do stosowania metod, technologii i środków technicznych chroniących powietrze przed zanieczyszczeniem, jak również do uwzględnienia takich rozwiązań technicznych i technologicznych, które zapewnią dotrzymanie obowiązujących standardów jakości środowiska.

4.7. Wpływ ustaleń miejscowego planu na klimat akustyczny

Projekt miejscowego planu, zgodnie z art. 114 ust. 1 ustawy z dnia 27 kwietnia 2001 roku Prawo ochrony środowiska, wskazuje tereny podlegające ochronie przed hałasem ® tereny MN, dla których obowiązują poziomy hałasu jak dla terenów przeznaczonych pod zabudowę mieszkaniową jednorodzinną; ® tereny ML, dla których obowiązują poziomy hałasu jak dla terenów rekreacyjno-wypoczynkowych. Zgodnie z obowiązującymi przepisami szczególnymi (rozporządzenie Ministra Środowiska z dnia 14 czerwca 2007 roku z późn. zm.) dopuszczalne wartości hałasu, zgodnie z w/w rozporządzeniem proponuje się przyjąć następująco:

dla terenów MN

- ✓ gdy źródłem hałasu są drogi lub linie kolejowe:

przedział czasu odniesienia równy 16 godzinom $L_{Aeq D} - 61$ dB

przedział czasu odniesienia równy 8 godzinom $L_{Aeq N} - 56$ dB

- ✓ gdy źródłem hałasu są pozostałe obiekty i działalność będąca źródłem hałasu:

przedział czasu odniesienia równy 8 najmniej korzystnym godzinom dnia kolejno po sobie następującym $L_{Aeq D} - 50$ dB

przedział czasu odniesienia równy 1 najmniej korzystnej godzinie nocy $L_{Aeq N} - 40$ dB;

dla terenów ML

- ✓ gdy źródłem hałasu są drogi lub linie kolejowe:

przedział czasu odniesienia równy 16 godzinom $L_{Aeq D} - 65$ dB

przedział czasu odniesienia równy 8 godzinom $L_{Aeq N} - 56$ dB

- √ gdy źródłem hałasu są pozostałe obiekty i działalność będąca źródłem hałasu:
przedział czasu odniesienia równy 8 najmniej korzystnym godzinom dnia kolejno po sobie następującym $L_{Aeq D} - 55$ dB
przedział czasu odniesienia równy 1 najmniej korzystnej godzinie nocy $L_{Aeq N} - 45$ dB;

Nowoprojektowane tereny zabudowy obejmują wyłącznie tereny zabudowy mieszkaniowej jednorodzinnej i letniskowej. Skutki, płynące z podwyższenia skali emisji akustycznej będą nieznaczne, odwracalne i miejscowe. Głównym źródłem emisji hałasu będzie obsługa komunikacyjna nowoprojektowanych terenów zabudowy, co w przypadku zabudowy mieszkaniowej nie powoduje znaczących potoków ruchu. Zarówno natężenie jak i struktura ruchu nie będzie źródłem znaczących oddziaływań w zakresie hałasu.

4.8. Wpływ na zabytki i dobra materialne

Projekt miejscowego planu obejmuje ochroną kapliczkę przydrożną przy ul. Jastrzębiej, posiadającą wartość historyczną, dla której ustala nakaz utrzymania i ochrony kapliczki z zachowaniem jego cech stylowych: formy, skali i gabarytów.

4.9. Prognozowany wpływ ustaleń planu na ryzyko wystąpienia poważnych awarii

Na obszarze objętym ustaleniami planu nie prognozuje się wystąpienia poważnych awarii. Projekt planu ustala zakaz lokalizacji przedsięwzięć mogących zawsze znacząco oddziaływać na środowisko w rozumieniu ustawy z dnia 3 października 2008 r. o udostępnianiu informacji o środowisku i jego ochronie, udziale społeczeństwa w ochronie środowiska oraz o ocenach oddziaływania na środowisko, za wyjątkiem inwestycji celu publicznego z zakresu infrastruktury technicznej i drogowej, łączności publicznej i sygnalizacji.

Ponadto, ze względu na ochronę istniejących zasobów Głównych Zbiorników Wód Podziemnych GZWP 454 Olkusz - Zawiercie projekt planu wprowadza zakaz lokalizacji inwestycji, które mogą zanieczyścić wody podziemne ze względu na wytwarzane ścieki, emitowane pyły i gazy oraz składowane odpady oraz zakaz lokalizacji inwestycji mogących pogorszyć stan środowiska wodnego.

4.10. Informacje o możliwym transgranicznym oddziaływaniu na środowisko

Realizacja ustaleń miejscowego planu nie będzie powodować transgranicznych oddziaływań na środowisko.

5. Rozwiązania mające na celu zapobieganie, ograniczanie lub kompensację przyrodniczą negatywnych oddziaływań na środowisko, mogących być rezultatem realizacji projektowanego dokumentu, w szczególności na cele i przedmiot ochrony obszaru Natura 2000 oraz integralność tego obszaru

PROGNOZA ODDZIAŁYWANIA NA ŚRODOWISKO
zmiany miejscowego planu zagospodarowania przestrzennego Gminy Mierzęcice
dotyczącej miejscowości **Boguchwałowice – obszar I zmiany studium**

Teren opracowania nie posiada żadnych powiązań z terenami NATURA 2000; w obszarze opracowania oraz w jego sąsiedztwie nie występują tereny i obiekty chronione na mocy ustawy o ochronie przyrody. Najbliższe tereny NATURA2000 usytuowane są w odległości ok. 19 km w kierunku wschodnim (specjalny obszar ochrony siedlisk Ostoja Środkowojurajska PLH240009) oraz w odległości ok. 20 km w kierunku zachodnim (specjalny obszar ochrony siedlisk Podziemia Tarnogorsko-Bytomskie PLH240003).

Ochronie prawnej na podstawie przepisów odrębnych podlegają:

- ® tereny gruntów leśnych na podstawie ustawy z dnia 3 lutego 1995 roku o ochronie gruntów rolnych i leśnych (tekst jednolity Dz. U. z 2004 r. Nr 121, poz. 1266 z późniejszymi zmianami); ustalenia projektu zmiany planu adaptują istniejące tereny i grunty leśne;
- ® zasoby wód podziemnych – triasowy Główny Zbiornik Wód Podziemnych GZWP 454 „Olkusz – Zawiercie” – na mocy ustawy z dnia 18 lipca 2001 roku Prawo wodne;

Dla ograniczania niekorzystnych oddziaływań nowoprojektowanych terenów zabudowy projekt miejscowego planu ustala przede wszystkim:

- ® zakaz realizacji przedsięwzięć mogących zawsze i potencjalnie znacząco oddziaływać na środowisko w rozumieniu ustawy z dnia 3 października 2008 r. o udostępnianiu informacji o środowisku i jego ochronie, udziale społeczeństwa w ochronie środowiska oraz o ocenach oddziaływania na środowisko, za wyjątkiem inwestycji celu publicznego z zakresu infrastruktury technicznej i drogowej, łączności publicznej i sygnalizacji, urządzeń przeciwpowodziowych;
- ® zasięg oddziaływania na środowisko działalności usługowej, handlowej lub rzemieślniczej prowadzonej na wszystkich terenach MN nie może przekraczać granicy terenu lub nieruchomości, do której prowadzący działalność posiada tytuł prawny;
- ® na obszarze objętym planem ustala się zakaz chowu i hodowli zwierząt w liczbie wyższej niż 2 duże jednostki przeliczeniowe inwentarza (DJP), zgodnie z Rozporządzeniem Rady Ministrów z dnia 9 listopada 2010 r. w sprawie przedsięwzięć mogących znacząco oddziaływać na środowisko, za wyjątkiem istniejących hodowli;
- ® w zakresie ochrony wód podziemnych:
 - zakaz odprowadzania ścieków bezpośrednio do gruntu i wód powierzchniowych oraz nakaz odprowadzania ścieków poprzez kanalizację gminną do oczyszczalni ścieków,
 - do czasu realizacji systemu kanalizacji sanitarnej dopuszcza się unieszkodliwianie ścieków w obrębie własnej działki za pomocą szczelnych zbiorników bezodpływowych na nieczystości płynne lub przydomowych oczyszczalni ścieków,
 - ze względu na położenie obszaru planu w granicach Głównych Zbiorników Wód Podziemnych (GZWP 454 Olkusz - Zawiercie), obowiązuje zakaz: wysypywania i wylewania nieczystości do wód i do gruntu, lokalizacji inwestycji, które mogą zanieczyścić wody podziemne ze względu na wytwarzane ścieki, emitowane pyły i gazy oraz składowane odpady, lokalizacji inwestycji mogących pogorszyć stan środowiska wodnego oraz zakaz rolniczego wykorzystywania ścieków;
- ® w zakresie ochrony powietrza obowiązek ochrony powietrza polegający na zapobieganiu powstawania i ograniczaniu wprowadzanych do powietrza substancji według zasad określonych w przepisach odrębnych oraz dopuszcza ogrzewanie budynków w oparciu o indywidualne rozwiązania przy stosowaniu proekologicznych wysokosprawnych źródeł energii cieplnej charakteryzujących się brakiem emisji lub niską emisją substancji do powietrza;

6. Propozycje dotyczące przewidywanych metod analizy skutków realizacji postanowień projektowanego dokumentu oraz częstotliwości jej przeprowadzania

Przyjęte metody analizy skutków realizacji postanowień projektowanego dokumentu winny umożliwiać monitoring – w podstawowym zakresie √ zgodności użytkowania i zagospodarowania terenów z ustaleniami miejscowego planu oraz √ rzeczywistej presji na środowisko.

1. Analiza zgodności użytkowania i zagospodarowania terenów z ustaleniami miejscowego planu oraz dynamiki zmian w strukturze użytkowania

Monitoring skutków realizacji ustaleń planu prowadzony będzie w ramach analizy zmian w zagospodarowaniu przestrzennym dokonywanej zgodnie z art. 32 ust. 1 ustawy z dnia 27 marca 2003 roku o planowaniu i zagospodarowaniu przestrzennym przez wójta uwzględniającej m.in. prowadzone na bieżąco rejestry wydanych pozwoleń na budowę oraz rejestry obiektów oddanych do użytku;

Analiza zgodności użytkowania i zagospodarowania terenów z ustaleniami miejscowego planu oraz dynamiki zmian w strukturze użytkowania prowadzona będzie w oparciu o np.:

- wydane pozwolenia na budowę,
- obiekty oddane do użytku,
- parametry zabudowy;

2. Ocena skutków dla środowiska

Dla oceny skutków dla środowiska realizacji ustaleń miejscowego planu proponuje się zastosowanie metod pozwalających na monitoring **presji na środowisko** oraz **stanu jakości środowiska**.

Monitoring presji na środowisko winien dotyczyć w szczególności:

- realizacji w obszarze planu przedsięwzięć mogących znacząco oddziaływać na środowisko √ rejestr i analiza wydawanych decyzji o środowiskowych uwarunkowaniach zgody na realizację przedsięwzięcia;

Dla oceny jakości środowiska proponuje się wykorzystanie wyników Państwowego Monitoringu Środowiska (realizowanego przez Wojewódzki Inspektorat Ochrony Środowiska w Katowicach) w zakresie stanu jakości poszczególnych komponentów środowiska oraz występujących tendencji i dynamiki zmian.

Gromadzone informacje w ramach PMS służą wspomaganie działań na rzecz ochrony środowiska poprzez systematyczne informowanie organów administracji i społeczeństwa o:

- jakości elementów przyrodniczych, dotrzymywaniu standardów jakości środowiska lub innych poziomów określonych przepisami oraz obszarach występowania przekroczeń tych standardów lub innych wymagań,
- występujących zmianach jakości elementów przyrodniczych, przyczynach tych zmian w tym powiązaniach przyczynowo-skutkowych występujących pomiędzy emisjami i stanem elementów przyrodniczych.

Częstotliwość przeprowadzania monitoringu winna wynosić nie rzadziej niż raz na 4 lata.

Powyższe ustalenia stanowią propozycje dotyczące przewidywanych metod analizy skutków realizacji planu oraz częstotliwości jej przeprowadzania; ostateczne, przyjęte do realizacji

PROGNOZA ODDZIAŁYWANIA NA ŚRODOWISKO
zmiany miejscowego planu zagospodarowania przestrzennego Gminy Mierzęcice
dotyczącej miejscowości **Boguchwałowice – obszar I zmiany studium**

metody analizy skutków oraz częstotliwość będą przedmiotem ustaleń organu samorządu terytorialnego.

7. Streszczenie w języku niespecjalistycznym

Przedmiotem niniejszego opracowania jest identyfikacja i analiza prognozowanych oddziaływań na środowisko ustaleń **zmiany miejscowego planu zagospodarowania przestrzennego Gminy Mierzęcice dotyczącej miejscowości Boguchwałowice – obszar I zmiany studium**.

Teren opracowania obejmuje południowo - wschodnią część miejscowości Boguchwałowice o powierzchni około 117 ha.

Południową i wschodnią część opracowania stanowi strefa brzegowa zbiornika Przeczyce wraz z terenami zieleni nieurządzonej zagrożonymi zalaniem w przypadku maksymalnego piętrzenia zbiornika (do rzędnej 291m npm).

Obszar objęty zmianą planu jest w większości zabudowany i intensywnie użytkowany jako tereny rekreacyjno-wypoczynkowe. Na przedmiotowym terenie przeważają tereny rekreacji indywidualnej – zabudowa letniskowa, w znacznej części o cechach zabudowy mieszkaniowej jednorodzinnej. Na terenie opracowania usytuowane są również ośrodki rekreacyjne, w tym stacja harcerska.

W zachodniej części terenu opracowania usytuowana jest nowa zabudowa mieszkaniowa jednorodzinna w sąsiedztwie fragmentów terenów leśnych i zadrzewień.

Pozostałe tereny obejmują tereny rolne, w większości odłogowane, częściowo podlegające sukcesji wtórnej, porośnięte samosiejkami sosny.

Podsumowując proponowane w analizowanym dokumencie zmiany w strukturze przestrzennej i przeznaczeniu terenów, projekt zmiany miejscowego planu wyznacza nowoprojektowane tereny:

- ✓ zabudowy rekreacji indywidualnej ML o łącznej powierzchni 22ha;
- ✓ zabudowy mieszkaniowej jednorodzinnej MN o łącznej powierzchni 15ha;

Zasięg wszystkich oddziaływań w wyniku realizacji zmiany planu będzie miał charakter lokalny, ograniczony generalnie do terenów objętych zmianą.

Realizacja ustaleń zmiany miejscowego planu nie wymaga ingerencji w istniejące ekosystemy, które mogłyby być źródłem zagrożeń dla lokalnych zasobów.

Teren opracowania nie posiada żadnych powiązań z terenami NATURA 2000; w obszarze opracowania oraz w jego sąsiedztwie nie występują tereny i obiekty chronione na mocy ustawy o ochronie przyrody.

Prawnej ochronie na podstawie przepisów szczególnych podlegają zasoby wód podziemnych GZWP 454 Olkusz - Zawiercie; w rejonie opracowania zagrożone w stopniu wysokim stanowią Obszar Najwyższej Ochrony /ONO/. Dla ochrony istniejących zasobów wodnych ustalenia zmiany miejscowego planu wprowadzają zakaz:

- ✓ wysypywania i wylewania nieczystości do wód i do gruntu,
- ✓ lokalizacji inwestycji, które mogą zanieczyścić wody podziemne ze względu na wytwarzane ścieki, emitowane pyły i gazy oraz składowane odpady,
- ✓ lokalizacji inwestycji mogących pogorszyć stan środowiska wodnego;

Ochronie i szczególnym rygorom w zakresie zagospodarowania podlegają tereny zieleni nieurządzonej stanowiące biologiczną obudowę zbiornika Przeczyce; ponadto tereny te zagrożone są zalaniem przy maksymalnym piętrzeniu w zbiorniku (291m npm).

PROGNOZA ODDZIAŁYWANIA NA ŚRODOWISKO ZMIANY MIEJSCOWEGO PLANU ZAGOSPODAROWANIA PRZESTRZENNEGO GMINY MIERZĘCICE DOTYCZĄCEJ MIEJSCOWOŚCI BOGUCHWAŁOWICE - OBSZAR I ZMIANY STUDIUM

RYSUNEK PLANU - PROJEKT

sporządzony w skali 1 : 1 000
(wydruk w skali 1 : 2 500)



WPLÝW ZMIANY USTALEŃ PLANU NA ŚRODOWISKO

NEUTRALNY - BRAK ZMIAN ZAGOSPODAROWANIA I UŻYTKOWANIA TERENÓW

- TERENY ZAINWESTOWANE**
- ADAPTOWANE TERENY ZABUDOWY MIESZKANIOWEJ I REKREACJI INDYWIDUALNEJ
 - TERENY INFRASTRUKTURY TECHNICZNEJ
- TERENY BIOLOGICZNE CZYNNE**
- TERENY ZIELENI NIEURZĄDZONEJ
 - TERENY ZIELENI NIEURZĄDZONEJ ZAGROŻONE ZALANIEM PRZY MAKSYMALNYM PIĘTRZENIU W ZBIORNIKU PRZECZYCYE
 - TERENY LASÓW
 - TERENY WÓD POWIERZCHNIOWYCH

NIEKORZYSTNY

- O NIEWIELKIM NATĘŻENIU I MIEJSCOWYM ZASIĘGU
- OGROANICZENIA W ZKRESIE ZABUDOWY
- OBZAR SZCZEGÓLNEGO ZAGROŻENIA POWODZIĄ
- STREFY OCHRONY BEZPOŚREDNIEJ UJĘĆ WÓD
- STREFY OGRANICZENIA WYSOKOŚCI ZABUDOWY (M NPM)

USTALENIA RYSUNKU PLANU

- GRANICA OBSZARU OBJĘTEGO PLANEM MIEJSCOWYM
 - LINIE ROZGRANICZAJĄCE TERENY O RÓŻNYM PRZEZNACZENIU LUB RÓŻNYCH ZASADACH ZAGOSPODAROWANIA
 - NIEPRZEKRACZALNE LINIE ZABUDOWY
- TERENY ZABUDOWY**
- MN - TERENY ZABUDOWY MIESZKANIOWEJ JEDNORODZINNEJ
 - ML - TERENY ZABUDOWY REKREACJI INDYWIDUALNEJ
- TERENY ZIELENI**
- ZL - TERENY LASÓW
 - ZW - TERENY ZIELENI NIEURZĄDZONEJ
 - ZW/ZZ - TERENY ZIELENI ZAGROŻONE ZALANIEM WODAMI ZBIORNIKA PRZECZYCYE (przy maksymalnym poziomie piętrzenia)
 - WS - TEREN WÓD POWIERZCHNIOWYCH
 - ITWs - TEREN URZĄDZEŃ HYDROTECHNICZNYCH ZBIORNIKA PRZECZYCYE
- TERENY INFRASTRUKTURY TECHNICZNEJ**
- ITE, W - E - elektroenergetyka, W - wodociągi
- TERENY KOMUNIKACJI**
- KD - TERENY DRÓG PUBLICZNYCH, L - LOKALNA, D - DOJAZDOWA
 - KDW - TERENY DRÓG WEWNĘTRZNYCH
- INNE USTALENIA RYSUNKU PLANU**
- KAPICZKA PRZYDROŻNA CHRONIONA USTALENIAMI PLANU
 - STANOWISKO ARCHEOLOGICZNE
 - GRANICA POWIERZCHNI STOŻKOWEJ LOTNISKA W PYRZOWICACH (dla nowej drogi startowej)

OZNACZENIA DODATKOWE - INFORMACYJNE

- LINIA PRZEBIEGU USKOKU (ustalona)
- NAPWIETRZNE LINIE ELEKTROENERGETYCZNE SN I NN (linia sterownicza zbiornika retencyjnego i pompowni wody)
- STACJE TRANSFORMATOROWE
- SIEĆ WODOCIĄGOWA ISTNIEJĄCA
- PROJEKTOWANA
- SIEĆ GAZOWA ŚREDNIEGO I NISKIEGO CIŚNIENIA
- PROJEKTOWANA SIEĆ KANALIZACJI SANITARNEJ
- PROJEKTOWANE RUROCIĄGI TŁOCZNE
- PROJEKTOWANE PRZEPOMPOWNIĘ ŚCIEKÓW
- ORIENTACYJNY PRZEBIEG WARSTWICY 291 m npm.
- GRANICE DZIAŁEK EWIDENCYJNYCH

